

檔 號：
保存年限：

臺中市政府 函

地址：40701臺中市西屯區臺灣大道三段99號

承辦人：幫工程司 黃郁博

電話：0422289111#53509

電子信箱：aha4101005@taichung.gov.tw

受文者：臺中市政府都市發展局

發文日期：中華民國111年11月28日

發文字號：府授水保管字第1110291476號

速別：普通件

密等及解密條件或保密期限：

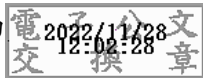
附件：20900430A0C_prin、20900430A0C_ATTCH、20900430A0C_ATTCH
(387250000G_1110291476_ATTACH1.pdf、387250000G_1110291476_ATTACH2.pdf、387250000G_1110291476_ATTACH3.pdf)

主旨：函轉經濟部為簡化地質資料提交作業，有關機關（構）、團體及學校等依「地質資料蒐集管理辦法」第二條、第三條及第五條規定提交或彙報地質相關資料之處理方式，可採電子化方式線上提交，請查照並轉知所屬。

說明：依據經濟部111年10月31日經授地字第11120900430號函及本局111年11月7日公務電話紀錄表辦理。

正本：臺中市政府一級機關(臺中市政府水利局除外)、臺中市各區公所

副本：臺中市政府水利局



秘書室 收文:111/11/28



361110262410 有附件

經濟部 函

地址：100台北市福州街15號
承辦人：莊釗鳴
電話：(02)29462793#292
電子信箱：miller@moeacgs.gov.tw

受文者：臺中市政府

發文日期：中華民國111年10月31日
發文字號：經授地字第11120900430號
速別：普通件
密等及解密條件或保密期限：
附件：如說明 (20900430A0C_ATTCH8.pdf、20900430A0C_ATTCH4.pdf)

主旨：為簡化地質資料提交作業，有關機關（構）、團體及學校等依「地質資料蒐集管理辦法」第二條、第三條及第五條規定提交或彙報地質相關資料之處理方式，可採電子化方式線上提交，詳如說明，請查照並轉知所屬。

說明：

- 一、「地質資料蒐集管理辦法」業於中華民國103年6月6日（經濟部經地字第10304601960號令）修正發布，凡政府機關、公營事業機構、接受政府補助或獎勵之機構、團體、學校或個人，以及目的事業主管機關等有涉及地質調查者，除須依該法第二條或第三條提交或彙報之地質調查相關書、圖、文件外，亦須依該法第五條將其產製過程之地質鑽探資料或鑽探報告書，以本部中央地質調查所工程地質探勘資料庫系統格式辦理提交，有關各單位資料提交現況統計如附件1。
- 二、為更便利各單位提交地質資料，本部中央地質調查所已委託「晏晟科技股份有限公司」開發建置「地質資料蒐集填報系統」（請連線至「經濟部中央地質調查所」官方網

水土保持管理稟文:111/10/31



1110291476

有附件



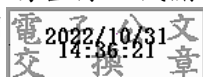
站，網址：<https://www.moeacgs.gov.tw>，於上方選單中進入「地質法專區」，選擇「地質資料蒐集填報系統」連結即可進入），供各單位採電子化方式線上提交地質資料，以簡化資料提交作業。

三、依「地質資料蒐集管理辦法」第五條規定，提交或彙報之地質資料，其產製過程之地質鑽探資料或鑽探報告書，應依中央主管機關指定之工程地質探勘資料庫格式電子檔提交中央主管機關。

四、有關資料線上提交作業方式說明詳如附件2，如資料提交過程有技術問題時，可洽前述系統維運承商「晏晟科技股份有限公司」謝工程師，電話：(02)2345-2177分機35。

正本：各直轄市、縣市政府、內政部、國防部、財政部、教育部、法務部、交通部、勞動部、衛生福利部、文化部、國家科學及技術委員會、行政院環境保護署、原住民族委員會、客家委員會、行政院公共工程委員會、行政院原子能委員會、海洋委員會、數位發展部、國立故宮博物院、行政院農業委員會漁業署、行政院農業委員會水土保持局、行政院農業委員會林務局、行政院農業委員會林業試驗所、行政院農業委員會特有生物研究保育中心、行政院農業委員會屏東農業生物技術園區籌備處、經濟部所屬各行政機關及事業機構

副本：晏晟科技股份有限公司



資料提交現況統計表

(統計至 2022/10/24 止)

項次	單位	依地質資料蒐集管理辦法		小計
		第二條提交 報告書數量	第三條提交 報告書數量	
1	三軍總醫院松山分院	1		1
2	中科管理局建管組規劃建管科		1	1
3	中國石油股份有限公司		1	1
4	中華民國交通部臺灣區國道高速公路局拓建 工程處	1		1
5	中華民國臺北市政府捷運工程局	1		1
6	內政部土地重劃工程處	6	1	7
7	內政部消防署		1	1
8	內政部營建署	37	12	49
9	內政部營建署下水道工程處	2		2
10	內政部營建署下水道工程處南區分處	1		1
11	內政部營建署北區工程處		2	2
12	內政部營建署北區工程處東工組宜蘭工務所	2	1	3
13	內政部營建署南區工程處	4		4
14	內政部營建署建築工程組建三隊		1	1
15	內政部營建署建築管理組建三隊	1		1
16	友達光電股份有限公司		1	1
17	王騰建築師事務所	1		1
18	台灣中油股份有限公司	35		35
19	台灣中油股份有限公司油品行銷事業部高雄 營業處	1		1
20	台灣中油股份有限公司油品行銷事業部臺北 營業處	1	1	2
21	台灣中油股份有限公司液化天然氣工程處	1		1
22	台灣世曦工程顧問股份有限公司	1		1
23	台灣自來水股份有限公司	5		5
24	台灣自來水股份有限公司中區工程處	3		3

25	台灣自來水股份有限公司中區工程處第一工務所	1		1
26	台灣自來水股份有限公司中區工程處第二工務所	1		1
27	台灣自來水股份有限公司中區工程處第三工務所	2		2
28	台灣自來水股份有限公司北區工程處	5		5
29	台灣自來水股份有限公司南區工程處	7		7
30	台灣自來水股份有限公司南區工程處第二工務所	2		2
31	台灣自來水股份有限公司南區工程處第三工務所	2		2
32	台灣自來水股份有限公司第 11 區管理處	1		1
33	台灣自來水股份有限公司第一區管理處	2		2
34	台灣自來水股份有限公司第七區管理處	1		1
35	台灣自來水股份有限公司第二區管理處		1	1
36	台灣自來水股份有限公司第八區管理處	2		2
37	台灣自來水股份有限公司第三區管理處	1		1
38	台灣自來水股份有限公司第五區管理處	1		1
39	台灣自來水股份有限公司第六區管理處	2		2
40	台灣省土木技師公會		1	1
41	台灣高速鐵路股份有限公司	1		1
42	台灣菸酒股份有限公司(南投酒廠)		1	1
43	台灣電力股份有限公司	60	7	67
44	台灣電力股份有限公司台中供電區營運處	24		24
45	台灣電力股份有限公司台北北區營業處	1		1
46	台灣電力股份有限公司台北供電區營運處	2		2
47	台灣電力股份有限公司台北南區營業處	1		1
48	台灣電力股份有限公司花東供電區營運處	10		10
49	台灣電力股份有限公司南投區營業處	1		1
50	台灣電力股份有限公司核能火力發電工程處	1		1
51	台灣電力股份有限公司桃園區營業處		1	1
52	台灣電力股份有限公司高屏供電區營運處	5		5

53	台灣電力股份有限公司新竹區營業處	1		1
54	台灣電力股份有限公司新桃供電區營運處	5		5
55	台灣電力股份有限公司電源開發處	1		1
56	台灣電力股份有限公司電源開發處水力電源組	1		1
57	台灣電力股份有限公司嘉南供電區營運處	37		37
58	台灣電力股份有限公司綜合施工處	8	1	9
59	台灣電力股份有限公司輸變電工程處	3	1	4
60	台灣電力股份有限公司輸變電工程處中區施工處	15		15
61	台灣電力股份有限公司輸變電工程處北區施工處	24	2	26
62	台灣電力股份有限公司輸變電工程處南區施工處	18	4	22
63	台灣糖業股份有限公司		1	1
64	永佳鑽孔工程有限公司	2		2
65	交通部		2	2
66	交通部公路總局	22	1	23
67	交通部公路總局西部濱海公路中區工程處	1		1
68	交通部公路總局西部濱海公路北區臨時工程處	9	1	10
69	交通部公路總局西部濱海公路北區臨時工程處第三工務段	2		2
70	交通部公路總局西部濱海公路南區臨時工程處	12	1	13
71	交通部公路總局第一區養護工程處	19		19
72	交通部公路總局第二區養護工程處	37	4	41
73	交通部公路總局第二區養護工程處南投工務段	1		1
74	交通部公路總局第二區養護工程處苗栗工務段	1		1
75	交通部公路總局第三區養護工程處	21	2	23

76	交通部公路總局第三區養護工程處甲仙工務段	1		1
77	交通部公路總局第三區養護工程處關山工務段	1		1
78	交通部公路總局第五區養護工程處	24	2	26
79	交通部公路總局第五區養護工程處阿里山工務段	2		2
80	交通部公路總局第四區養護工程處	20		20
81	交通部公路總局第四區養護工程處玉里工務段	1		1
82	交通部公路總局蘇花公路改善工程處	8	2	10
83	交通部公路總局蘇花公路改善工程處南澳工務段	1		1
84	交通部公路總局西部濱海公路南區臨時工程處	1		1
85	交通部民用航空局	2		2
86	交通部高速公路局	23	1	24
87	交通部高速公路局中區養護工程分局	3		3
88	交通部高速公路局南區養護工程分局	3		3
89	交通部高速公路局第一新建工程處第一工務所	2		2
90	交通部高速公路局第二新建工程處	10		10
91	交通部高速公路局第二新建工程處第二工務所	2		2
92	交通部高速公路局第二新建工程處第三工務所	1		1
93	交通部高速公路局第二新建工程處第四工務所	1		1
94	交通部高速公路局規劃組設計科	1		1
95	交通部高速鐵路工程局	1		1
96	交通部運輸研究所	1		1
97	交通部臺灣區國道高速公路局	3	2	5
98	交通部臺灣區國道高速公路局北區工程處	2		2

99	交通部臺灣區國道高速公路局拓建工程處	6		6
100	交通部臺灣區國道高速公路局第二新建工程處	1		1
101	交通部臺灣區國道新建工程局	9		9
102	交通部臺灣鐵路管理局	17		17
103	交通部臺灣鐵路管理局工務處	2		2
104	交通部鐵路改建工程局	4		4
105	交通部鐵路改建工程局東部工程處	1		1
106	交通部鐵道局	6		6
107	交通部鐵道局北區工程處	3		3
108	交通部鐵道局北部工程處	3		3
109	交通部鐵道局東部工程處	3		3
110	交通部觀光局旅宿組		2	2
111	同德學校財團法人南投縣同德高級中等學校	1		1
112	行政院海岸巡防署海岸巡防總局南部地區巡防局	1		1
113	行政院農業委員會水土保持局	1	1	2
114	行政院農業委員會水土保持局花蓮分局	9		9
115	行政院農業委員會水土保持局南投分局	9		9
116	行政院農業委員會水土保持局臺北分局	13		13
117	行政院農業委員會水土保持局臺東分局	9		9
118	行政院農業委員會水土保持局臺南分局	3		3
119	行政院農業委員會林務局花蓮林區管理處	1		1
120	行政院農業委員會林業試驗所		1	1
121	行政院農業委員會屏東農業生物技術園區籌備處	1		1
122	行政院農業委員會特有生物研究保育中心	1		1
123	行政院農業委員會漁業署	2		2
124	行政院環境保護署	1		1
125	私立和春技術學院	1		1
126	亞洲大學附屬醫院		1	1
127	和平電力股份有限公司	1		1
128	和鎂工程顧問有限公司	3		3

129	宜蘭縣冬山鄉公所	1		1
130	宜蘭縣私立中道高級中學		1	1
131	宜蘭縣政府	4	3	7
132	宜蘭縣政府文化局	1		1
133	宜蘭縣政府建設處	1		1
134	宜蘭縣頭城鎮大里國民小學		1	1
135	宜蘭縣礁溪鄉四結國小總務處	1		1
136	法務部矯正署花蓮監獄	1		1
137	法務部矯正署彰化看守所		1	1
138	法鼓學校財團法人法鼓文理學院-總務處營繕組		1	1
139	空軍作戰指揮部	1		1
140	花蓮縣吉安鄉公所		4	4
141	花蓮縣政府	4	1	5
142	花蓮縣政府建設處土木科	1		1
143	花蓮縣政府建設處建築管理科	1	2	3
144	花蓮縣瑞穗鄉公所	4	1	5
145	花蓮縣萬榮鄉公所	1	5	6
146	花蓮縣萬榮鄉公所環保暨殯葬管理所(環殯所)		1	1
147	花蓮縣壽豐鄉公所	4	6	10
148	花蓮縣鳳林鎮公所		2	2
149	花蓮縣豐濱鄉公所	2		2
150	邱文傑建築師事務所		1	1
151	金門縣自來水廠	2		2
152	金門縣自來水廠工務課	1		1
153	金門縣金沙鎮安瀾國民小學		1	1
154	金門縣金沙鎮何浦國民小學	1		1
155	金門縣金城鎮公所		1	1
156	金門縣金城鎮賢坂國民小學	1		1
157	金門縣金湖鎮柏村國民小學	1		1
158	金門縣金寧鄉公所	1		1
159	金門縣金寧鄉金鼎國民小學		1	1

160	金門縣政府	7	7	14
161	金門縣政府工務局		1	1
162	金門縣政府工務處	4	5	9
163	金門縣政府工務處工程企劃科	1		1
164	金門縣政府工務處企劃科	1		1
165	金門縣政府建管處		1	1
166	金門縣港務處	4		4
167	金門縣衛生局		1	1
168	長生電力股份有限公司	1		1
169	南投縣中寮鄉公所	1		1
170	南投縣政府	2	3	5
171	南臺科技大學	4		4
172	屏東縣車城鄉公所		2	2
173	屏東縣政府	5	40	45
174	屏東縣政府水利處下水道科	1		1
175	屏東縣萬丹鄉公所	1		1
176	屏東縣萬巒鄉公所		1	1
177	建國工程股份有限公司		1	1
178	皇昌營造股份有限公司		1	1
179	科技部中部科學園區管理處		1	1
180	科技部南部科學園區管理局	2	1	3
181	科技部新竹科學園區管理局		1	1
182	致理學校財團法人致理科技大學		1	1
183	苗栗縣政府		1	1
184	宸宏碁泰有限公司	1		1
185	振揚工程顧問有限公司	2		2
186	桃園市平鎮區平興國民小學		1	1
187	桃園市立八德國民中學	1		1
188	桃園市立大溪木藝生態博物館		3	3
189	桃園市立幸福國民中學		1	1
190	桃園市立武漢國民中學	1		1
191	桃園市立陽明高級中等學校		1	1
192	桃園市立楊光國民中小學	1		1

193	桃園市立楊梅國民中學	1	1	2
194	桃園市立圖書館		1	1
195	桃園市立龜山國民中學		1	1
196	桃園市政府	2	5	7
197	桃園市政府水務局	10	226	236
198	桃園市政府水務局水利工程科	1		1
199	桃園市政府水務局坡地管理科	1	7	8
200	桃園市政府交通局		3	3
201	桃園市政府客家事務局		1	1
202	桃園市政府建築管理處		9	9
203	桃園市政府建築管理處建照科		4	4
204	桃園市政府原住民族行政局		1	1
205	桃園市政府海岸管理工程處	1		1
206	桃園市政府捷運工程局	6		6
207	桃園市政府教育局		2	2
208	桃園市政府都市發展局		1	1
209	桃園市政府新建工程處	7	6	13
210	桃園市政府新建工程處工務科	1		1
211	桃園市政府新建工程處企劃科	1		1
212	桃園市政府新建工程處建築科	1		1
213	桃園市政府經濟發展局		2	2
214	桃園市政府農業局		1	1
215	桃園市政府養護工程處		2	2
216	桃園市政府環境保護局	1		1
217	桃園市桃園區公所		1	1
218	桃園市龍潭區公所	1		1
219	桃園國際機場股份有限公司	8	1	9
220	海洋委員會	1		1
221	海華建設股份有限公司		1	1
222	真理大學	1		1
223	草嶺生態地質國民小學	1		1
224	財政部關務署	1		1
225	財團法人中興工程顧問社	1		1

226	財團法人國家實驗研究院	1		1
227	財團法人國家實驗研究院 國家地震工程研究中心	1		1
228	財團法人基督教衛理公會	1		1
229	財團法人臺灣營建研究院	1		1
230	高雄市立大寮國民中學	1		1
231	高雄市立成功特殊教育學校		1	1
232	高雄市立美術館	1		1
233	高雄市立鼎金國民中學	1		1
234	高雄市立旗山國民中學	1		1
235	高雄市政府	11	351	362
236	高雄市政府工務局	1	51	52
237	高雄市政府工務局工程企劃處	1		1
238	高雄市政府工務局建管課		1	1
239	高雄市政府工務局建築管理處		7	7
240	高雄市政府工務局建築管理處第二課		1	1
241	高雄市政府工務局新建工程處	2		2
242	高雄市政府水利局		1	1
243	高雄市政府交通局		1	1
244	高雄市政府地政局土地開發處	2	6	8
245	高雄市政府捷運工程局	9	1	10
246	高雄市政府都市發展局		1	1
247	高雄市政府經濟發展局	1		1
248	高雄市政府衛生局		1	1
249	高雄市苓雅區苓洲國民小學	1		1
250	高雄榮民總醫院	2	1	3
251	國立中山大學總務處營繕組		1	1
252	國立中興大學附屬臺中高級農業職業學校		1	1
253	國立北斗高級家事商業職業學校	1	1	2
254	國立玉里高級中學		2	2
255	國立白河高級商工職業學校	1		1
256	國立成功商業水產職業學校		1	1
257	國立自然科學博物館	1		1

258	國立宜蘭高級中學		1	1
259	國立花蓮女子高級中學總務處庶務組		1	1
260	國立花蓮特殊教育學校		1	1
261	國立虎尾科技大學	1		1
262	國立金門高級中學	1		1
263	國立政治大學	2	2	4
264	國立政治大學總務處規劃組		1	1
265	國立故宮博物院	2	2	4
266	國立科學工業園區實驗高級中學	1		1
267	國立高雄大學	1		1
268	國立基隆特殊教育學校	1		1
269	國立教育廣播電臺		1	1
270	國立清華大學		2	2
271	國立清華大學總務處營繕組	1	5	6
272	國立華南高級商業職業學校		1	1
273	國立陽明大學	2	1	3
274	國立傳統藝術中心	1	1	2
275	國立嘉義大學	1		1
276	國立嘉義高級家事職業學校	1		1
277	國立彰化師範大學		1	1
278	國立彰化師範大學附屬高級工業職業學校	1		1
279	國立臺中科技大學		1	1
280	國立臺北護理健康大學	1		1
281	國立臺南大學附屬高級中學	1		1
282	國立臺南家齊高級中等學校	1		1
283	國立臺南高級海事水產職業學校	2		2
284	國立臺南高級商業職業學校	1	2	3
285	國立臺灣大學	1	1	2
286	國立臺灣海洋大學	4	2	6
287	國立臺灣戲曲學院		1	1
288	國立臺灣藝術大學		1	1
289	國立澎湖科技大學		2	2
290	國立澎湖高級海事水產職業學校	1		1

291	國立頭城高級家事商業職業學校		3	3
292	國立羅東高級中學		1	1
293	國立蘇澳高級海事水產職業學校	1		1
294	國立體育大學		1	1
295	國防大學		1	1
296	國防部空軍司令部	1		1
297	國防部後備指揮部		1	1
298	國防部軍備局	7	1	8
299	國防部軍備局工程營產中心	8	17	25
300	國防部海軍司令部	2		2
301	國防部參謀本部		4	4
302	國防部陸軍司令部工兵處	1	2	3
303	國防部電訊發展室人後處	1		1
304	國防部憲兵指揮部		1	1
305	國軍退除役官兵輔導委員會板橋榮譽國民之家	1	1	2
306	國家住宅及都市更新中心		10	10
307	國家鐵道博物館籌備處	1		1
308	基隆市立南榮國民中學	1		1
309	基隆市政府		3	3
310	基隆市都市發展處建築管理科		1	1
311	崇仁醫護管理專科學校		1	1
312	教育部		1	1
313	連江縣政府	2	1	3
314	連江縣衛生福利局	1		1
315	郭漢隆建築師事務所	1		1
316	陳俊宏建築師事務所	1		1
317	陸軍司令部工兵處	1		1
318	陸軍澎湖防衛指揮部		1	1
319	頂福有限公司		1	1
320	烏嶼國中		1	1
321	勞動部勞動力發展署北基宜花金馬分署		1	1
322	森霸電力股份有限公司	1		1

323	陽明山國家公園管理處		3	3
324	雲林科技大學水土資源及防災科技研究中心	1		1
325	雲林縣立斗南高級中學	1		1
326	雲林縣政府	2	1	3
327	雲林縣政府建設處		3	3
328	新北市三重區永福國民小學	1		1
329	新北市三重區重陽國民小學	1		1
330	新北市三峽區大埔國民小學	2		2
331	新北市中和區公所	2		2
332	新北市中和區積穗國民小學	1		1
333	新北市永和區頂溪國民小學	1		1
334	新北市永和區網溪國民小學	1		1
335	新北市石門區老梅國民小學	1		1
336	新北市立三多國民中學	1		1
337	新北市立黃金博物館	1		1
338	新北市汐止區保長國民小學	1		1
339	新北市板橋區文聖國民小學	1		1
340	新北市板橋區板橋國民小學	1		1
341	新北市板橋區國光國民小學	1		1
342	新北市板橋區新埔國民小學	1		1
343	新北市板橋區實踐國民小學	1		1
344	新北市林口區麗園國民小學	1		1
345	新北市金山區中角國民小學		1	1
346	新北市南山高級中學	1		1
347	新北市政府	4	26	30
348	新北市政府工務局		298	298
349	新北市政府工務局建照科		4	4
350	新北市政府工務局養護工程處	1		1
351	新北市政府水利局	3		3
352	新北市政府水利局污水下水道計畫科	1		1
353	新北市政府交通局		2	2
354	新北市政府城鄉發展局		1	1
355	新北市政府建築管理工程處		1	1

356	新北市政府消防局	1		1
357	新北市政府動物保護防疫處	1		1
358	新北市政府捷運工程局	2	1	3
359	新北市政府新建工程處	13	5	18
360	新北市政府新建工程處土木科	1		1
361	新北市政府經濟發展局	1	1	2
362	新北市新莊區思賢國民小學	1		1
363	新北市新莊區榮富國民小學	1		1
364	新北市瑞芳區義方國民小學	1		1
365	新北市萬里區大坪國民小學	1		1
366	新北市萬里區大鵬國民小學	1		1
367	新北市樹林區公所	1		1
368	新竹市立育賢國民中學	1		1
369	新竹市政府建築管理科		1	1
370	新竹市政府都市發展處綜合規畫科	1		1
371	新竹縣竹北市公所	1		1
372	新竹縣政府	2	3	5
373	新竹縣政府工務處		1	1
374	新竹縣政府衛生局		1	1
375	新竹縣政府警察局	1		1
376	新竹縣寶山鄉公所	3		3
377	經濟部工業局	3		3
378	經濟部中央地質調查所	155		155
379	經濟部水利署	9	1	10
380	經濟部水利署中區水資源局	2		2
381	經濟部水利署水利規劃試驗所	6		6
382	經濟部水利署北區水資源局寶山第二水庫管 裡中心	1		1
383	經濟部水利署南區水資源局	11		11
384	經濟部水利署第一河川局	1		1
385	經濟部水利署第三河川局	1		1
386	經濟部水利署第四河川局	3		3
387	經濟部水利署臺北水源特定區管理局	2	26	28

388	經濟部水利署臺北水源特定區管理局建管課		2	2
389	經濟部加工出口區管理處第二組建管地政科		1	1
390	經濟部標準檢驗局	1	2	3
391	經濟部礦務局	1		1
392	義冠合立工程股份有限公司	1		1
393	聖約翰科技大學	1		1
394	萬大土壤技術顧問有限公司	1		1
395	嘉義市文雅國小		1	1
396	嘉義市政府	2	1	3
397	嘉義市僑平國民小學		1	1
398	嘉義縣大埔鄉公所	1		1
399	嘉義縣文化觀光局	3		3
400	嘉義縣水上鄉公所		1	1
401	嘉義縣民雄鄉公所	1		1
402	嘉義縣東石鄉下楫國民小學	1		1
403	嘉義縣政府	54	10	64
404	嘉義縣政府經濟發展處		1	1
405	嘉義縣政府經濟發展處建築管理科		1	1
406	嘉義縣消防局	3	1	4
407	嘉義縣警察局	1		1
408	彰化縣立溪湖國民中學	1		1
409	彰化縣立彰安國民中學	1		1
410	彰化縣芳苑鄉公所	1		1
411	彰化縣政府	3	2	5
412	彰化縣政府工務處	1		1
413	彰化縣政府建設處		1	1
414	彰化縣埔心鄉舊館國民小學	1		1
415	彰化縣消防局		1	1
416	彰化縣彰化市公所		1	1
417	臺中市立龍井國民中學	1		1
418	臺中市私立嶺東高級中學	1		1
419	臺中市和平區公所	1		1
420	臺中市東勢區石城國民小學	1		1

421	臺中市政府		31	31
422	臺中市政府水利局	7		7
423	臺中市政府交通局		1	1
424	臺中市政府住宅發展工程處	1		1
425	臺中市政府客家事務委員會	1		1
426	臺中市政府都市發展局	1	3485	3486
427	臺中市政府都市發展局建造管理科		8	8
428	臺中市政府都市發展局建照管理科		3	3
429	臺中市政府都市發展局建築管理科		2	2
430	臺中市政府都市發展局都市設計工程科		1	1
431	臺中市政府經濟發展局	1	1	2
432	臺中市政府觀光旅遊局	1		1
433	臺中市豐原區豐村國民小學	1		1
434	臺中市霧峰區萬豐國小總務處		1	1
435	臺中榮民總醫院埔里分院	1		1
436	臺北市工務局建築管理處		1	1
437	臺北市土地重劃大隊	1		1
438	臺北市士林區公所		1	1
439	臺北市大同區太平國民小學	1		1
440	臺北市大安區公館國民小學		1	1
441	臺北市內湖區內湖國民小學	1		1
442	臺北市內湖區碧湖國民小學	1		1
443	臺北市市政大樓公共事務管理中心		1	1
444	臺北市立北投國民中學	1		1
445	臺北市立成功高級中學	1		1
446	臺北市立明德國民中學		1	1
447	臺北市立芳和實驗國民中學		1	1
448	臺北市立桃源國民中學	1		1
449	臺北市立動物園	1		1
450	臺北市自來水事業處工程總隊	1		1
451	臺北市私立育達高職		1	1
452	臺北市南港區東新國民小學	1		1
453	臺北市城鄉發展局建管處建照科二股		1	1

454	臺北市政府	4	117	121
455	臺北市政府工務局	2	13	15
456	臺北市政府工務局大地工程處	33	37	70
457	臺北市政府工務局大地工程處坡地整治科	6		6
458	臺北市政府工務局大地工程處審查管理科		4	4
459	臺北市政府工務局公園路燈工程管理處	2	4	6
460	臺北市政府工務局水利工程處	8	1	9
461	臺北市政府工務局新建工程處	10	9	19
462	臺北市政府建管課		25	25
463	臺北市政府消防局	1	2	3
464	臺北市政府消防局綜合企劃科		1	1
465	臺北市政府財政局		1	1
466	臺北市政府捷運工程局	16	1	17
467	臺北市政府捷運工程局土木建築設計處		1	1
468	臺北市政府捷運工程局北區工程處	1		1
469	臺北市政府捷運工程局第一區工程處		1	1
470	臺北市政府捷運工程局第一區工程處土木第三工務所	3		3
471	臺北市政府教育局	1		1
472	臺北市政府產業發展局	2	1	3
473	臺北市政府都市發展局	3	104	107
474	臺北市政府都市發展局工程科		1	1
475	臺北市政府都市發展局住宅工程科		3	3
476	臺北市政府都市發展局建築管理工程處	3	670	673
477	臺北市政府都市發展局建築管理工程處建照科	3	340	343
478	臺北市政府都市發展局建築管理工程處建照科二股		1	1
479	臺北市政府都市發展局建築管理工程處營建科		1	1
480	臺北市政府都市發展局建築管理科		14	14
481	臺北市政府新建工程處	1		1
482	臺北市政府警察局		1	1

483	臺北市政府警察局北投分局	1		1
484	臺北市政府警察局南港分局	1		1
485	臺北市政府警察局萬華分局		1	1
486	臺北市停車管理工程處	1	2	3
487	臺北市都市更新處	3	1	4
488	臺北市殯葬管理處	3	4	7
489	臺北自來水事業處	7	4	11
490	臺北自來水事業處工程總隊	6		6
491	臺北自來水事業處工程總隊中區工務所	1		1
492	臺北榮民總醫院	1		1
493	臺東縣政府	1	2	3
494	臺東縣政府建設處建築管理科	1		1
495	臺東縣政府新建工程科		1	1
496	臺東縣消防局		2	2
497	臺南市山上區山上國民小學		1	1
498	臺南市仁德區仁德國民小學	1		1
499	臺南市仁德區虎山實驗小學	1		1
500	臺南市六甲區六甲國民小學	1		1
501	臺南市北區開元國民小學	1		1
502	臺南市白河區白河國民小學	1		1
503	臺南市立六甲國民中學	1		1
504	臺南市立永康國民中學	1		1
505	臺南市立白河國民中學	1		1
506	臺南市立佳里國民中學	1		1
507	臺南市立東山國民中學	1		1
508	臺南市立新化國民中學	1		1
509	臺南市立新市幼兒園	1		1
510	臺南市安定區安定國民小學	1	1	2
511	臺南市安定區南安國民	1		1
512	臺南市安南區安慶國民小學	1		1
513	臺南市佳里區仁愛國民小學	1		1
514	臺南市官田區渡拔國民小學	1		1
515	臺南市東山區青山國民小學	1		1

516	臺南市南化區南化國民小學	1		1
517	臺南市政府	4	28	32
518	臺南市政府工務局	7		7
519	臺南市政府工務局建築管理科		1	1
520	臺南市政府工務局養護工程科	2		2
521	臺南市政府水利局	2		2
522	臺南市政府地政局	2	1	3
523	臺南市政府消防局		2	2
524	臺南市政府消防區	1		1
525	臺南市政府教育局	1		1
526	臺南市柳營區太康國民小學	1		1
527	臺南市停車管理處	1		1
528	臺南市將軍區鯤鯓國民小學	1		1
529	臺南市善化區小新國民小學	1	2	3
530	臺南市善化區善糖國民小學	1		1
531	臺南市陽明國小		1	1
532	臺南市學甲區頂洲國民小學	1		1
533	臺南市歸仁區紅瓦厝國民小學	1		1
534	臺南市歸仁區歸南國民小學	1		1
535	臺南市關廟區關廟國民小學		1	1
536	臺灣士林地方法院檢察署		1	1
537	臺灣高等法院臺南分院	1		1
538	臺灣港務股份有限公司	1		1
539	臺灣港務股份有限公司高雄港務分公司	1		1
540	臺灣港務股份有限公司高雄港務分公司安平營運處	2		2
541	臺灣港務股份有限公司基隆港務分公司	1		1
542	臺灣港務股份有限公司基隆港務分公司規劃設計科		1	1
543	臺灣港務股份有限公司臺中港務分公司	1		1
544	臺灣菸酒股份有限公司	2		2
545	臺灣電力股份有限公司	2		2
546	臺灣銀行股份有限公司	2		2

547	德克皇工程科技顧問股份有限公司	1		1
548	澎湖縣政府農漁局	3		3
549	衛生福利部	2		2
550	衛生福利部苗栗醫院	2		2
551	衛生福利部食品藥物管理署		1	1
552	衛生福利部疾病管制署		1	1
553	衛生福利部澎湖醫院		1	1
554	樹人醫護管理專科學校		1	1
555	興邑建設開發有限公司		1	1
556	聯鋼營造工程股份有限公司	1		1
	總計	1488	6325	7813

地質資料蒐集填報系統

操作說明

經濟部中央地質調查所

中華民國 110 年 12 月

系統開發:晏晟科技股份有限公司
服務電話:02-23452177 分機 35

目錄

第一部分 填報系統簡要操作說明.....	1
填報系統操作摘要.....	2
線上提交方式及流程.....	2
第二部分 網站操作介紹.....	3
一、地質資料蒐集填報系統簡介.....	4
二、進入系統網站方式.....	4
三、首頁畫面說明.....	5
四、操作環境功能頁籤說明.....	8
五、線上填報.....	9
六、紙本提交範本.....	12
七、公開目錄及查詢.....	12
八、線上資料申請.....	13
九、聯絡窗口.....	16
第三部分 線上填報範例.....	17
第四部分 附錄.....	21
一、案件用途為「非土地開發計畫審查或建照申請」，提交地質調查報告 (書、圖、文件)之詳細流程.....	22
二、案件用途為「土地開發計畫審查或建照申請」，提交地質調查報告(書、 圖、文件)之詳細流程.....	23

圖目錄

圖 1、地質法專區.....	4
圖 2、地質資料蒐集填報系統首頁.....	5
圖 3、檢視操作手冊.....	6
圖 4、歷年報告蒐集數量統計.....	7
圖 5、地質資料蒐集填報系統功能頁籤.....	8
圖 6、線上填報進入位置.....	9
圖 7、線上填報-填報頁籤位置.....	9
圖 8、提交地質調查報告填報內容.....	10
圖 9、地質鑽探報告上傳內容.....	10
圖 10、輸入人員非中央主管機關合格人員提示.....	11
圖 11、檢定合格人員及證書編號檢核處.....	11
圖 12、紙本提交範本頁面.....	12
圖 13、公開目錄及查詢頁面.....	12
圖 14、機關彙報統計結果.....	13
圖 15、報告書基本資料申請.....	13
圖 16、報告書基本資料申請表單內容.....	14
圖 17、地質鑽探岩心及標本申請.....	15
圖 18、提交案例示範.....	18
圖 19、地質調查報告提交完成之訊息視窗.....	19
圖 20、提交完成電子郵件通知內容.....	19
圖 21、上傳檔案確認完成電子郵件通知內容.....	20
圖 22、提交證明單.....	20

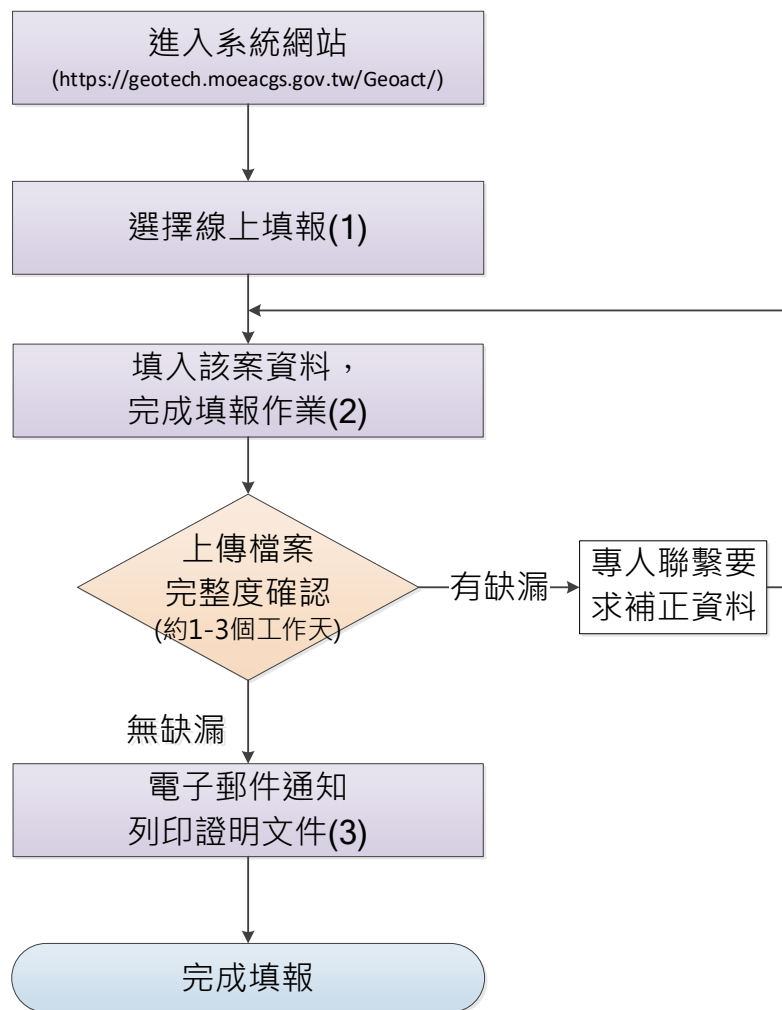
第一部分 填報系統簡要操作說明

填報系統操作摘要

為辦理「地質法」第十七條第五項，以及「地質資料蒐集管理辦法」之規定，政府機關或公營事業機構自行、委託或獎勵、補助辦理地質調查，以及目的事業主管機關核准土地開發或建照申請等，其內含相關地質調查事項，辦理提交地質調查報告或相關之書圖文件(以下簡稱地質報告)所建立之資訊系統。

辦理上述資料提交，可選擇以線上或紙本提交地質報告方式辦理提交，二者擇一即可，線上提交方式及流程如下：

線上提交方式及流程



第二部分 網站操作介紹

一、地質資料蒐集填報系統簡介

為辦理「地質法」第十七條第五項規定，以及「地質資料蒐集管理辦法」之規定，政府機關或公營事業機構自行、委託或獎勵補助辦理地質調查，以及目的事業主管機關核准土地開發或建照申請等，其內含相關地質調查事項，辦理提交地質調查報告或相關書圖文件(以下簡稱地質報告)所建立之資訊系統。

二、進入系統網站方式

(一) 進入經濟部中央地質調查所網站(<https://www.moeacgs.gov.tw>)

1. 選擇地質法專區。
2. 點選地質資料蒐集填報系統(如下圖所示)。



圖 1、地質法專區

(二) 直接輸入網址進入本系統網站

<https://geotech.moeacgs.gov.tw/geoact/>。

三、 首頁畫面說明

系統首頁提供系統說明、提報流程、使用手冊下載、最新消息發布、相關法規、教育訓練資訊，以及技術諮詢服務窗口。

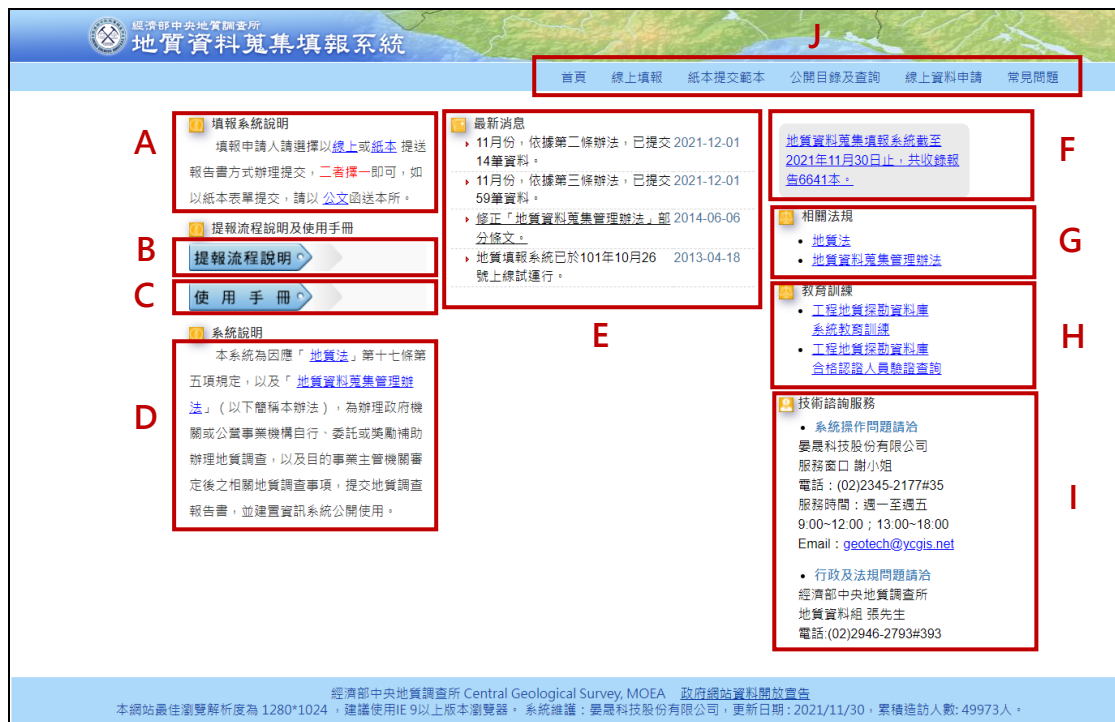


圖 2、地質資料蒐集填報系統首頁

首頁相關功能對應如下：

A、填報系統說明(請參考圖 2)

首頁畫面左上角之填報系統說明，告知填報申請人可選擇以線上或紙本提送報告方式辦理提交，**二者擇一**即可，並於重點部分，以藍色字體並加入底線，可直接連結至該功能網頁)。

B、提報流程說明(請參考圖 2)

提報流程說明內容為提報或是申請之相關流程示意圖，點選欲查詢的項目後，會出現該流程圖。

C、使用手冊(請參考圖 2)

點選使用手冊，即可下載 PDF 格式之操作手冊檔案。

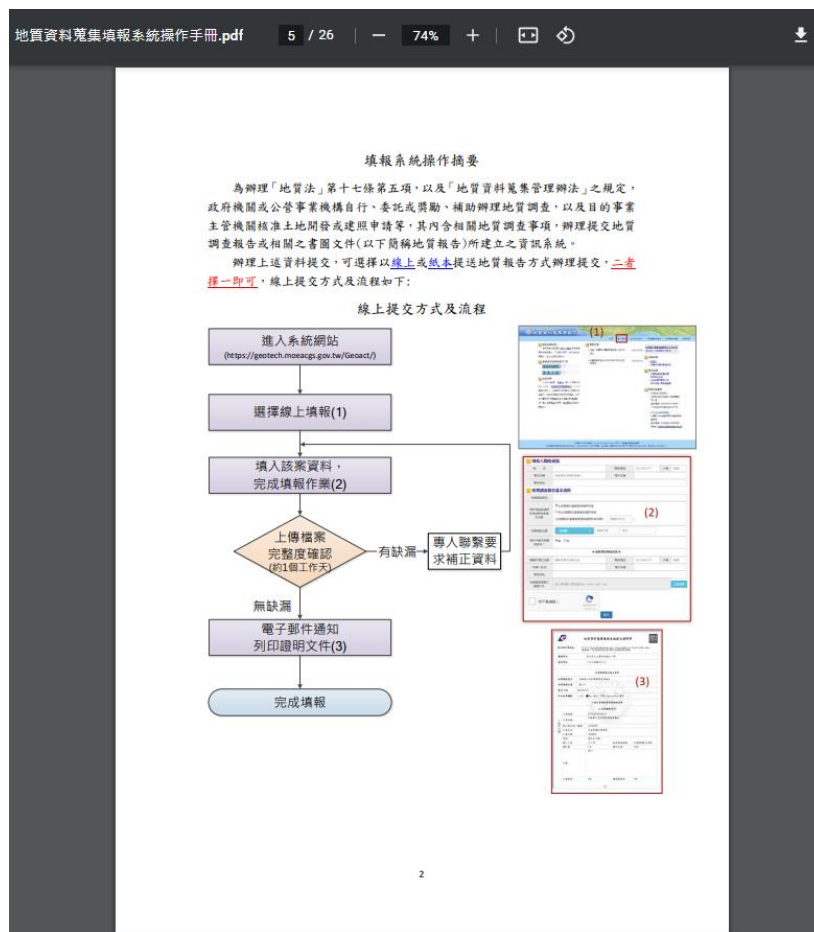


圖 3、檢視操作手冊

D、系統說明(請參考圖 2)

提供本系統建置及相關法規說明。

E、最新消息(請參考圖 2)

提供本系統網站相關消息與該月份之資料蒐集現況。

F、報告蒐錄數量(請參考圖 2)

於此區塊顯示截至當日為止之報告總蒐錄數量，點擊文字可檢視歷年各月份中，依據地質資料蒐集管理辦法各法條所蒐錄的報告統計資料。

地質資料蒐集填報系統 共收錄報告6641本(第二條 1259 本，第三條 5382 本)。

年度	月份	依地質資料蒐集管理辦法第二條	依地質資料蒐集管理辦法第三條	合計
2021	12	1	2	3
2021	11	14	59	73
2021	10	24	50	74
2021	9	14	56	70
2021	8	17	109	126
2021	7	21	101	122
2021	6	16	105	121
2021	5	20	100	120
2021	4	7	84	91
2021	3	18	121	139
2021	2	14	65	79
2021	1	19	120	139
2020	12	37	139	176
2020	11	19	101	120
2020	10	19	78	97
2020	9	17	73	90
2020	8	12	88	100
2020	7	25	129	154

圖 4、歷年報告蒐集數量統計

G、相關法規(請參考圖 2)

地質法及其相關子法之法規文件。

H、教育訓練 (請參考圖 2)

提供工程地質探勘資料庫系統教育訓練相關資訊與報名頁面，以及工程地質探勘資料庫合格認證人員驗證查詢。

I、技術諮詢服務(請參考圖 2)

提供行政、法規相關及系統操作問題之諮詢窗口，如有任何疑問，可由專人解決使用者相關疑慮。

J、功能頁籤(請參考圖 2)

本網站相關功能請參閱「四、操作環境功能頁籤說明」。

四、操作環境功能頁籤說明



圖 5、地質資料蒐集填報系統功能頁籤

A、首頁(圖 5)

點選後回到起始頁面。

B、線上填報(圖 5)

提供使用者於地質資料蒐集填報系統網站上傳電子檔，完成線上資料填報工作。

C、紙本提交範本(圖 5)

提供使用者相關公文範本參考及紙本表單電子檔下載。

D、公開目錄及查詢(圖 5)

公開目前已完成提交之地質資料，並作為資料申請服務之查詢目錄。

E、線上資料申請(圖 5)

提供填報者免備文，可於線上查詢後提出申請地質調查報告拆解摘要內容之系統平台。

F、常見問題(圖 5)

提供使用者常見問題回覆說明。

以下將逐一針對各頁籤之功能進行操作介紹。

五、線上填報

(一) 選擇線上填報

由首頁上方選取「線上填報」功能，如下圖紅框位置。



圖 6、線上填報進入位置

(二) 選擇「填報」頁籤(下圖 A)進行線上填報。

(三) 如上傳資料後發現資料填報內容有誤未完成尚須補正，可進入「已提交資料修正」頁籤(下圖 B 部分)，輸入修改號碼後按送出，則會出現該筆資料，即可修改上傳資料。

(四) 若欲查詢已提交資料之提交證明，可進入「查詢[提交證明單]」頁籤(下圖 C 部分)，輸入提交證明單驗證碼或修改號碼後按送出，即會顯示此筆提交證明單。

The screenshot shows a navigation bar with three tabs: '填報' (Reporting), '已提交資料修正' (Submitted Data Correction), and '查詢[提交證明單]' (Query [Submission Certificate]). The '填報' tab is highlighted with a red border and labeled 'A'. Below the navigation bar, there is a '填表人聯絡資訊' (Form Filler Contact Information) section with a table for contact details.

*姓名		*聯絡電話	
*單位名稱	若無單位名稱請填個人	*電子信箱	
*聯絡地址			

圖 7、線上填報-填報頁籤位置

(五) 紅色*號部分代表必填項目，詳細畫面如下：

填表人聯絡資訊			
*姓名		*聯絡電話	02-2345217 分機 號碼
*單位名稱	若無單位名稱請填個人	*電子信箱	
*聯絡地址			
地質調查報告基本資料			
*地質調查案名			
*案件用途與建照核發或報告書審定日期	<input checked="" type="radio"/> 土地開發計畫審查或建照申請 <input type="radio"/> 非土地開發計畫審查或建照申請 (土地開發計畫審查通過或建照核發日期: 民國年/月/日)		
*地質調查位置	<input type="text" value="請選擇"/> <input type="text" value="鄉鎮市區"/> <input type="text" value="其他"/>		
*案件內是否附鑽探資料?	<input checked="" type="radio"/> 無 <input type="radio"/> 有		
★ 彙報單位聯絡資訊 ★			
*機關及單位名稱	機關及單位名稱全銜	*聯絡電話	02-2345217 分機 號碼
*承辦人姓名		*電子信箱	
*聯絡地址			
*地質調查相關之書圖文件	請上傳完整之報告書(doc、docx、pdf、zip)	<input type="button" value="上傳檔案"/>	
【個人資料同意聲明】 本人同意經濟部中央地質調查所可以將本人所提供之個人資料(例如：姓名、電話、電子郵件等)，為工程地質探勘資料庫系統相關活動需要蒐集、儲存、分析、訊息傳遞之用，除先行聲明外，不會將使用者個人資料移作其他營利用途，使用者授權後，可於上班時間向服務人員聯絡提出停止蒐集、更正、請求刪除等相關作業要求。 <input type="radio"/> 我同意			
<input type="checkbox"/> 我不是機器人  reCAPTCHA 隱私權 - 條款 <input type="button" value="提交"/>			

填表說明

- *表示為必填項目。
- 地質調查位置欄位填寫說明：
若地質調查位置跨縣市，請在「其他」欄位補充說明。
- 地質調查資料若有進行地質鑽探，鑽探資料請依工程地質探勘資料庫格式建檔。
- 彙報單位聯絡資訊欄位填寫說明：
請填寫土地開發計畫審查或建照核發之單位。
- 地質調查相關之書圖文件，請上傳完整之報告書。
- 「完成線上提交作業後次日將由專人進行上傳檔案完整度確認，並視其提交內容數量，約需1-3個工作天」。

圖 8、提交地質調查報告填報內容

(六) 填報提交相關資料

「地質調查相關之書圖文件」請上傳完整之報告書，上傳檔案格式為 Word 檔或可編輯的 PDF 檔，以加速資料處理進度，並可將所有相關電子檔檔案壓縮成一個 zip 檔，以便一次上傳完成資料提交。

如案件內附鑽探資料，則需另外上傳「工程地質探勘資料庫」(註 1) 檔案及照片影像檔。此外，欄位紅色*號為必填項目，需全部填寫方能存檔提交。

*地質調查相關之書圖文件	請上傳完整之報告書(doc、docx、pdf、zip)	<input type="button" value="上傳檔案"/>
*工程地質探勘資料庫檔案	(mdb)	<input type="button" value="上傳檔案"/>
(工程地質探勘資料庫檔案，請使用 <Geo2010 或 Geo2020 > 按內容建置並匯出*.mdb檔，如有操作問題可參加 工程地質探勘資料庫教育訓練)		
*照片影像檔上傳	(限zip格式壓縮檔)	<input type="button" value="上傳檔案"/>

圖 9、地質鑽探報告上傳內容

依據地質資料蒐集管理辦法第五條第二項提出，工程地質探勘資料庫電子檔，應由經中央主管機關認證合格之人員進行資料建置及簽證。因而

目前將針對系統上傳之工程地質探勘資料庫 MDB 電子檔進行認證合格人員之姓名與證書編號檢核，如遇證書編號或檢定合格人員非中央主管機關認證合格之情況下，將跳出警示訊息要求輸入正確合格證書編號或人員姓名。(註 2)

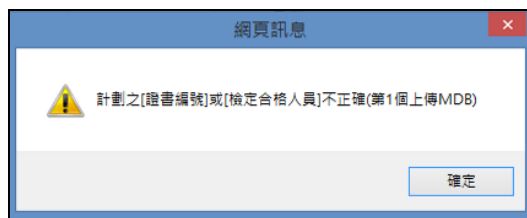


圖 10、輸入人員非中央主管機關合格人員提示

如遇網頁警示訊息時，請申請下載新版工程地質探勘資料庫 GEO2020 或 GEO2010(註 1)，將通過中央主管機關認證合格之人員姓名與證書編號登打後(參照圖 11)，再行上傳即可。

圖 11、檢定合格人員及證書編號檢核處

註1：

「工程地質探勘資料庫」為國家級收錄工程地質鑽探資料之共享資料庫，該檔案由Geo2020或Geo2010軟體生成，相關軟體應用或教育訓練資訊，請至地質調查所網站<https://www.moeacgs.gov.tw>，或至應用系統網站<https://geotech.moeacgs.gov.tw/imoeagis/Home/Supply>查閱。

註2：

工程地質探勘資料庫資料需由中央主管機關認證合格之人員建置及簽證，經由中央主管機關認證合格之人員請至地質調查所網站-地質法專區<https://www.moeacgs.gov.tw>，或至應用系統網站<https://geotech.moeacgs.gov.tw/imoeagis/Home/Training>查閱。

六、紙本提交範本

本項功能主要提供資料提交者不以線上方式提交，而欲以紙本方式提交報告或紙本申請之公文範本及表單(參閱圖 12 之 A 部分)，讓使用者得以紙本方式提送相關資料，並於網站中提供每種表單書寫範例(參閱圖 12 之 B 部分)。



圖 12、紙本提交範本頁面

七、公開目錄及查詢

本項功能主要是公開目前已蒐集之地質資料庫內容，並可用關鍵字等查詢地質報告目錄及原始地質資料目錄。

- (一) 由首頁頁籤選取「公開目錄及查詢」功能，如下圖 A 標示的位置。
- (二) 於下圖 B 處選擇進階查詢之項目，輸入欲查詢之文字按查詢，即可查詢相關報告，並可匯出查詢結果(如下圖標示 C 的位置)。
- (三) 點選下圖 D 處即可查詢機關彙報統計結果如圖 14。



圖 13、公開目錄及查詢頁面

總計：705 個單位， 6642 筆資料						1 2 3 4 5 6 7 8 9 10 ≥ >>						第1頁，共47頁	
項次	單位	依地質資料蒐集管理辦法 第二條提交報告書數量	依地質資料蒐集管理辦法 第三條提交報告書數量	小計									
1	國立故宮博物院	2	1	3	清單								
2	高雄榮民總醫院	2	1	3	清單								
3	臺中榮民總醫院埔里分院	1	0	1	清單								
4	臺北榮民總醫院	1	0	1	清單								
5	國軍退除役官兵輔導委員會板橋 榮譽國民之家	1	0	1	清單								
6	海洋委員會	1	0	1	清單								
7	國立傳統藝術中心	1	1	2	清單								
8	衛生福利部食品藥物管理署	0	1	1	清單								
9	衛生福利部澎湖醫院	0	1	1	清單								
10	衛生福利部苗栗醫院	1	0	1	清單								
11	衛生福利部	2	0	2	清單								
12	勞動部勞動力發展署北基直石金 馬分署	0	1	1	清單								
13	臺灣士林地方法院檢察署	0	1	1	清單								
14	法務部矯正署彰化看守所	0	1	1	清單								
15	法務部矯正署花蓮監獄	1	0	1	清單								
總計：705 個單位， 6642 筆資料						1 2 3 4 5 6 7 8 9 10 ≥ >>						第1頁，共47頁	

圖 14、機關彙報統計結果

八、線上資料申請

(一) 由首頁頁籤選取「線上資料申請」功能，如下圖標示 A 的位置。

(二) 選擇「申請」頁籤(如下圖標示 B 的位置)，依照申請內容點選功能(圖標示 C 的位置)，滑鼠停留在選項文字上，右邊區塊會顯示依據相關條文說明供參考 (圖標示 D 的位置)。

(三) 如上傳資料後發現資料填報內容有誤未完成尚須補正，可進入「已申請資料修正」頁籤(下圖 E 部分)，輸入修改號碼後按送出，則會出現該單位填報資料，即可修改已上傳之資料。



圖 15、報告書基本資料申請

(四) 提出報告書基本資料申請

1. 填寫申請人身分資料、申請日期及用途及申請資料(*為必填項目)，送出後完成申請。

報告書基本資料申請	
申請人身分資料	
*申請人	<input type="text"/>
*連絡電話	例如:02-2345217
傳真	例如:02-23452177
*申請單位	<input type="text"/>
手機	例如:0912562755
*E-Mail	<input type="text"/>
*地址	<input type="text"/>
申請日期及用途	
*申請日期	110/12/01
*成果報告預計完成日期	<input type="text"/>
*申請用途	<input type="checkbox"/> 工程建設 <input type="checkbox"/> 土地利用規劃 <input type="checkbox"/> 資源開發 <input type="checkbox"/> 地質調查 <input type="checkbox"/> 學術研究 <input type="checkbox"/> 地質災害防治 <input type="checkbox"/> 廢棄物處理
	<input type="checkbox"/> 其他 <input type="text"/>
申請資料	
*申請資料項目	<input type="text"/>
*申請範圍	<input type="text"/>
*申請數量	<input type="text"/>
計價(目前免費)	<input type="text"/>
個資使用蒐集聲明	
本網站取得您的個人資料，旨在提供廣泛服務內容。為了提供後續服務，需要蒐集您的資料，您可以自由選擇是否接受本網站保留您的個人資料。除隱私權聲明內容或依照相關法律規定外，本網站不會將使用者個人資料移作本聲明與法律要求以外之其他目的使用。	
<input checked="" type="radio"/> 我同意 <input type="radio"/> 我不同意	
<input type="button" value="送出"/> <input type="button" value="取消"/>	

圖 16、報告書基本資料申請表單內容

2. 申請資料內容由於涉及申請人之個人資料，請申請者詳讀個資使用蒐集聲明後(圖 16 紅框處)，勾選同意以利後續資料申請與服務之進行，如勾選不同意，本系統將無法針對資料提供後續服務。
3. 相關分析成果資料，應於報告完成後一個月內提交中央主管機關，俾利資料流通與加值應用之推動。

(五) 提出地質鑽探岩心及標本申請

1. 填寫申請人身分資料、申請日期及用途及申請資料(*為必填項目)，送出後結束此次申請。

地質鑽探岩心及標本申請	
申請人身分資料	
*申請人	<input type="text"/>
*連絡電話	例如:02-2345217
傳真	例如:02-23452177
*申請單位	<input type="text"/>
手機	例如:0912562755
*E-mail	<input type="text"/>
*地址	<input type="text"/>
申請日期及用途	
*申請日期	110/12/01
*成果報告預計完成日期	<input type="text"/>
*申請用途	<input type="checkbox"/> 工程建設 <input type="checkbox"/> 土地利用規劃 <input type="checkbox"/> 資源開發 <input type="checkbox"/> 地質調查 <input type="checkbox"/> 學術研究 <input type="checkbox"/> 地質災害防治 <input type="checkbox"/> 廢棄物處理
	<input type="checkbox"/> 其他 <input type="text"/>
鑽探岩心或標本	
*鑽探岩心 編號:	<input type="text"/>
*數量:	<input type="text"/> 份
*鑽探標本 編號:	<input type="text"/>
*數量:	<input type="text"/> 份
鑑定方式及採樣大小	
*鑑定方式	<input type="text"/>
*採樣大小	<input type="text"/>
個資使用蒐集聲明	
備註: 使用中央主管機關保存之地質鑽探岩心、標本, 應進行下列事項: 一、載明鑽探岩心、標本來源。二、鑽探岩心、標本之鑑定或試驗分析成果資料, 應於報告完成後一個月內提交中央主管機關。	
本網站取得您的個人資料, 旨在提供廣泛服務內容, 為了提供後續服務, 需要蒐集您的資料, 您可以自由選擇是否接受本網站保留您的個人資料, 除隱私權聲明內容或依照相關法律規定外, 本網站不會將使用者個人資料移作本聲明與法律要求以外之其他目的使用。	
<input checked="" type="radio"/> 我同意 <input type="radio"/> 我不同意	
<input type="button" value="送出"/> <input type="button" value="取消"/>	

圖 17、地質鑽探岩心及標本申請

2. 申請資料內容由於涉及申請人個人資料, 請申請者詳讀個資使用蒐集聲明後(圖 17 紅框處), 勾選同意以利後續資料申請與服務之進行, 如沒有勾選同意, 本系統將無法針對資料提供後續服務。

九、聯絡窗口

系統提供兩個專責窗口，使用者可以依問題項目內容以電子郵件方式或電話洽詢相關人員。

網站操作及線上提交相關問題：
晏晟科技股份有限公司服務窗口 連絡電話：(02)2345-2177 分機 35 電子郵件信箱： geotech@ycgis.com.tw
行政及法規相關問題：
經濟部中央地質調查所地質資料組 連絡電話：(02)2946-2793 分機 292

第三部分 線上填報範例

進入系統網站，選擇線上填報，依案件內容進行資料填寫，並將相關報告文件上傳，其中，案件用途分為「土地開發計畫審查或建照申請」與「非土地開發計畫審查或建照申請」，請依實際情況進行選擇，若選擇「土地開發計畫審查或建照申請」，需輸入「土地開發計畫審查通過或建照核發日期」，若選擇「非土地開發計畫審查或建照申請」，需輸入「報告書完成審定日期」。另外，如內含地質鑽探報告，請於「案件內是否附鑽探資料？」項目選擇「有」後，將相關檔案上傳。

填表人聯絡資訊			
*姓名	王小明	*聯絡電話	02-12345678 分機 35
*單位名稱	小明工程顧問公司	*電子信箱	geotech@ycgis.com.tw
*聯絡地址	臺北市基隆路一段333號		
地質調查報告基本資料			
*地質調查案名	木柵國小校舍興建調查案報告		
*案件用途與建照核發或報告書審定日期	<input type="radio"/> 土地開發計畫審查或建照申請 <input checked="" type="radio"/> 非土地開發計畫審查或建照申請 (報告書完成審定日期： 107/01/11)		
*地質調查位置	臺北市	文山區	其他
*案件內是否附鑽探資料？	<input type="radio"/> 無 <input checked="" type="radio"/> 有		
*孔數	1	孔	
*工程地質探勘資料電子檔建置人員姓名	王小明		
*證書編號	103EGEG0B101999		
★彙報單位聯絡資訊★			
*機關及單位名稱	臺北市文山區木柵國民小學	*聯絡電話	02-87654321 分機 12
*承辦人姓名	林阿福	*電子信箱	lin@bbc.edu.com
聯絡地址	臺北市文山區木柵路三段191號		
*地質調查相關之書圖文件	木柵國小校舍興建調查案報告.pdf;		上傳檔案
*工程地質探勘資料庫檔案	NgeoextNew.MDB;		上傳檔案
<small>(工程地質探勘資料庫檔案，請使用 Geo 2010 按內容建置並匯出*.mdb檔，如有操作問題可參加 工程地質探勘資料庫教育訓練)</small>			
*照片影像檔上傳	87654321H102034_Image.zip;		上傳檔案
<input checked="" type="checkbox"/> 我不是機器人  reCAPTCHA 防止濫用 - 驗證			
<input type="button" value="提交"/>			

圖 18、提交案例示範

資料填寫完畢後，勾選「我不是機器人」按「提交」，系統會彈出確認視窗，按「確認」後會出現修改號碼及上傳檔案確認說明，並同時寄送至填表人電子信箱中。



確認聯絡資訊是否正確?

姓名	王小明
聯絡電話	02-12345678
分機	35
單位名稱	小明工程顧問公司
電子信箱	geotech@ycgis.com.tw
聯絡地址	臺北市基隆路一段333號

確定 回上一步



首頁> 線上填報

填報 已提交資料修正 查詢[提交證明單]

儲存完成!
請牢記以下文字，於修改時使用!
B2521-3533-4795

完成線上提交作業後次日將由專人進行上傳檔案完整度確認，並視其提交內容數量，約需 1-3 個工作天。

圖 19、地質調查報告提交完成之訊息視窗



2018/2/12 (週一) 上午 10:48
moeacgs@ycgis.com.tw
修改號碼提醒

收件者 geotech@ycgis.com.tw

本次提交之「木柵國小校舍興建調查報告」修改號碼如下「B2521-3533-4795」，請妥善保存，以利後續修改。

「完成線上提交作業後次日將由專人進行上傳檔案完整度確認，並視其提交內容數量，約需 1-3 個工作天」。

圖 20、提交完成電子郵件通知內容

完成線上提交作業後次日將由專人進行上傳檔案完整度確認，並視其提交內容數量，約需 1-3 個工作天，確認無誤後會用電子郵件通知列印提交證明單(若有問題，可來電洽詢)，確認項目包含:填表資料是否正確、報告書是否完整等，另外，若有附鑽探資料之案件，會針對所上傳之「工程地質探勘資料庫檔案(MDB 檔)」進行資料檢核，包含:計畫基本資料、計畫所屬圖資、鑽孔基本資料、鑽孔屬性資料、岩心照片、鑽孔試驗資料等。



圖 21、上傳檔案確認完成電子郵件通知內容

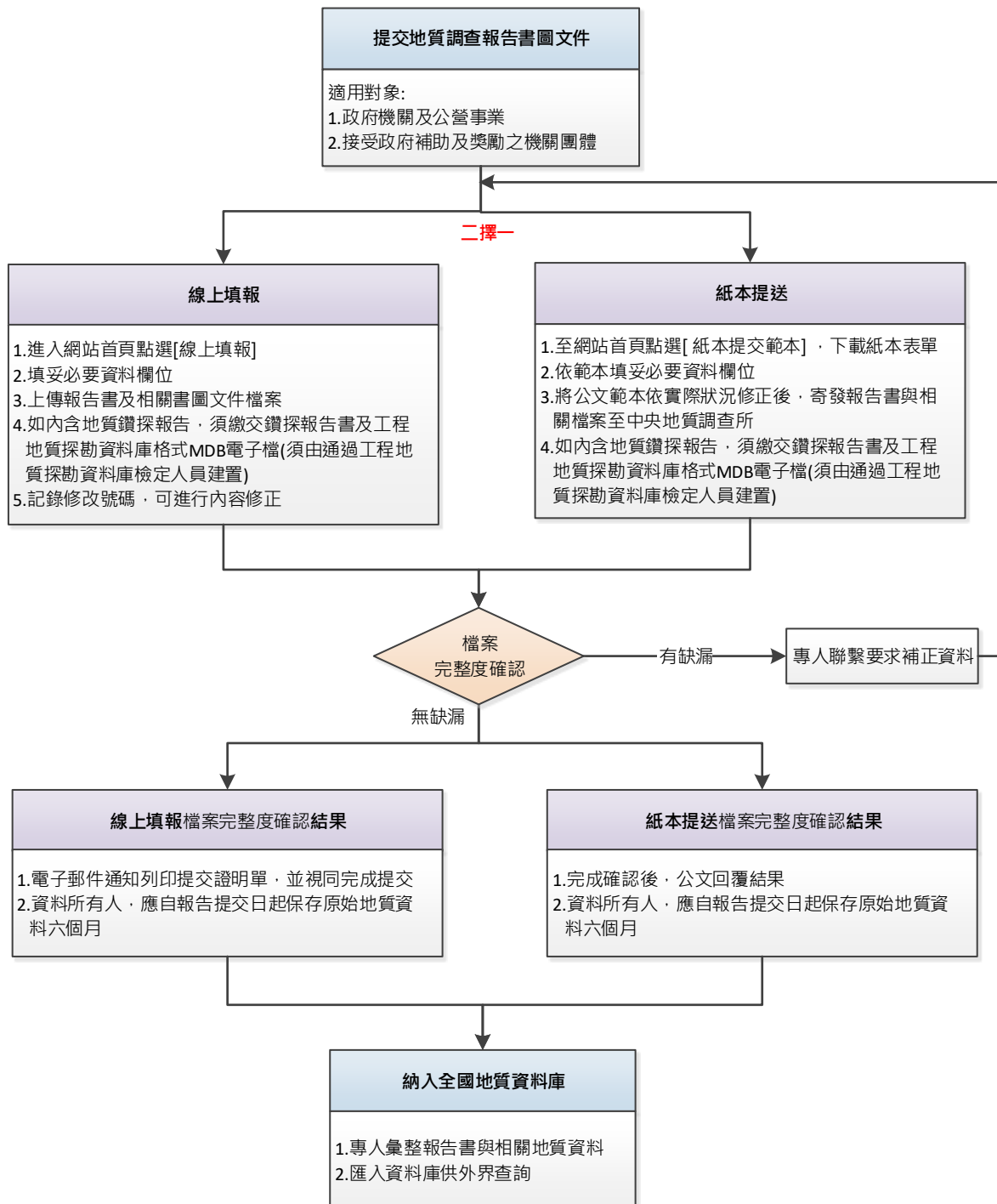
地質資料蒐集填報系統提交證明單					
提交證明單網址	https://geotech.moeacgs.gov.tw/geoact/Check_Code.aspx 驗證碼：452C804CABED4810886AAC301298560				
填表單位	小明工程顧問公司				
目的事業主管機關	臺北市文山區木柵國民小學				
地質調查報告基本資料					
地質調查案名	木柵國小校舍興建調查案報告				
地質調查位置	臺北市	提交日期	107/02/12		
地質調查相關之書圖文件	4795_木柵國小校舍興建調查案報告.pdf				
內含地質鑽探	<input type="checkbox"/> 否 <input checked="" type="checkbox"/> 是, 檔名: 4795_NgeocxtNew.MDB				
工程地質探勘資料庫檢核清單					
A. 地質鑽探資料					
計畫編號	87654321H102034				
計畫名稱	木柵國小校舍興建調查案報告				
計畫目的	校舍新建地質調查				
執行單位統一編號	12345678	執行單位	小明工程顧問公司		
計畫日期	1050925	地點	台北市		
輸入人員	檢定證書編號				
鑽孔數	2孔	鑽孔長度	40(m)		
計畫圖資	1張	鑽探點圖資	2張		
孔號	B-1, B-2				
B. 試驗資料					
項次	試驗編號	試驗名稱	試驗項目	孔數	取樣數
1	4	岩心單軸壓縮強度試驗	$\tau, e, W(\text{rock})$	2	3
2	1	土壤一般物理性質試驗	$W(\text{soil}), G_s, LL, PI, Gravel, Sand, Silt, Clay, USCS, e, \gamma_t$	2	20
3	2	直接剪力試驗	C, D, ϕ, ϕ_p	2	2
4	3	土壤三軸壓縮強度試驗	C, ϕ, C', ϕ'	1	1
資料所有人應於申請案核准日起, 妥善保存原始地質資料六個月 *****提交證明單列印完畢***** 本證明單為經濟部中央地質調查所網路線上製發					

圖 22、提交證明單

*此示範乃使用線上填報方式進行資料提交, 相關提交流程可參考本手冊第四部份 附錄。

第四部分 附錄

一、案件用途為「非土地開發計畫審查或建照申請」，提交地質調查報告(書、圖、文件)之詳細流程



二、案件用途為「土地開發計畫審查或建照申請」，提交地質調查報告(書、圖、文件)之詳細流程

